

# 湟源县日月藏族乡 国土空间总体规划

TERRITORIAL SPATIAL PLANNING OF RIYUE TIBETAN TOWNSHIP,  
HUANGYUAN COUNTY

(2021-2035年)

公众版

日月藏族乡人民政府

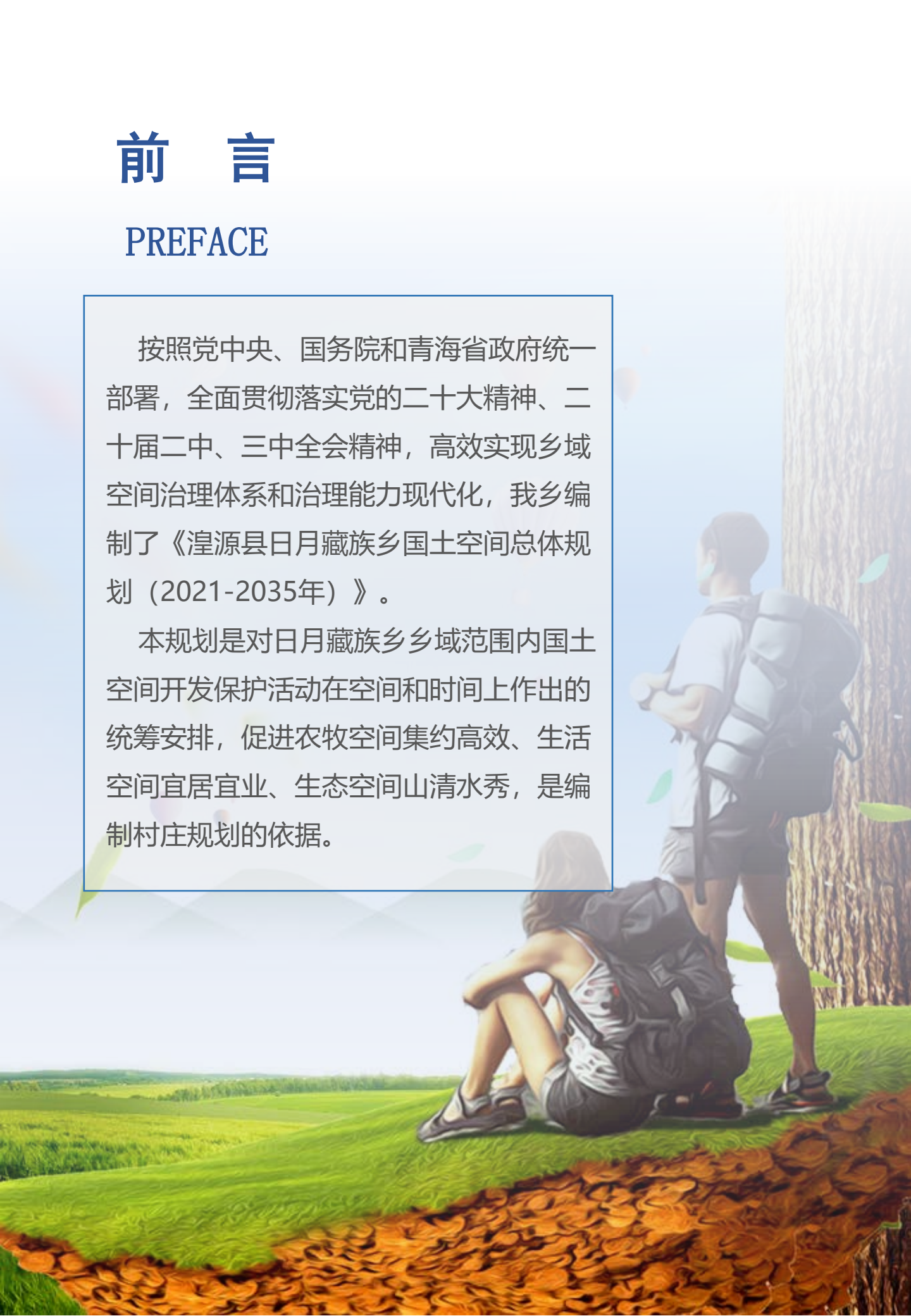
二〇二四年十二月

# 前言

## PREFACE

按照党中央、国务院和青海省政府统一部署，全面贯彻落实党的二十大精神、二十届二中、三中全会精神，高效实现乡域空间治理体系和治理能力现代化，我乡编制了《湟源县日月藏族乡国土空间总体规划（2021-2035年）》。

本规划是对日月藏族乡乡域范围内国土空间开发保护活动在空间和时间上作出的统筹安排，促进农牧空间集约高效、生活空间宜居宜业、生态空间山清水秀，是编制村庄规划的依据。





# 目录 CONTENTS

## 01 规划总则

- 指导思想
- 规划原则
- 规划范围与期限

## 04 要素支撑体系与韧性安全

- 综合交通体系畅达高效
- 城乡公服设施提质升级
- 市政基础设施绿色智慧
- 防灾减灾构建安全韧性城镇
- 全域国土空间综合整治

## 02 目标定位与发展战略

- 总体定位
- 规划目标

## 05 规划传导与机制保障

- 构建协同传导机制
- 完善实施保障体系

## 03 总体格局

- 优化国土空间总体格局
- 统筹落实“三区三线”
- 保障农牧空间
- 保护生态空间
- 优化产业布局
- 优化村庄布局
- 完善镇（乡）村体系





# 01 规划总则

---

- 指导思想
- 规划原则
- 规划范围与期限



# 1.1 指导思想

以习近平新时代中国特色社会主义思想为指导，全面贯彻落实党的二十大、二十届二中、三中全会精神，牢记习近平总书记视察青海重要讲话和对青海工作的重要指示批示精神，深刻领会“两个确立”的决定性意义，增强“四个意识”、坚定“四个自信”、做到“两个维护”，统筹推进“五位一体”总体布局，协调推进“四个全面”战略布局，坚持以人民为中心，深入实施“一优两高”发展战略，着力打造生态文明高地，着力推进在铸牢中华民族共同体意识上走在前列，着力强化国家安全战略要地功能，着力促进社会文明进步，奋力谱写全面建设社会主义现代化国家的青海篇章。



## 1.2 规划原则

底线约束

绿色发展

以人为本

提升品质

城乡协调

布局优化

突出特色

因地制宜

公众参与

社会协同



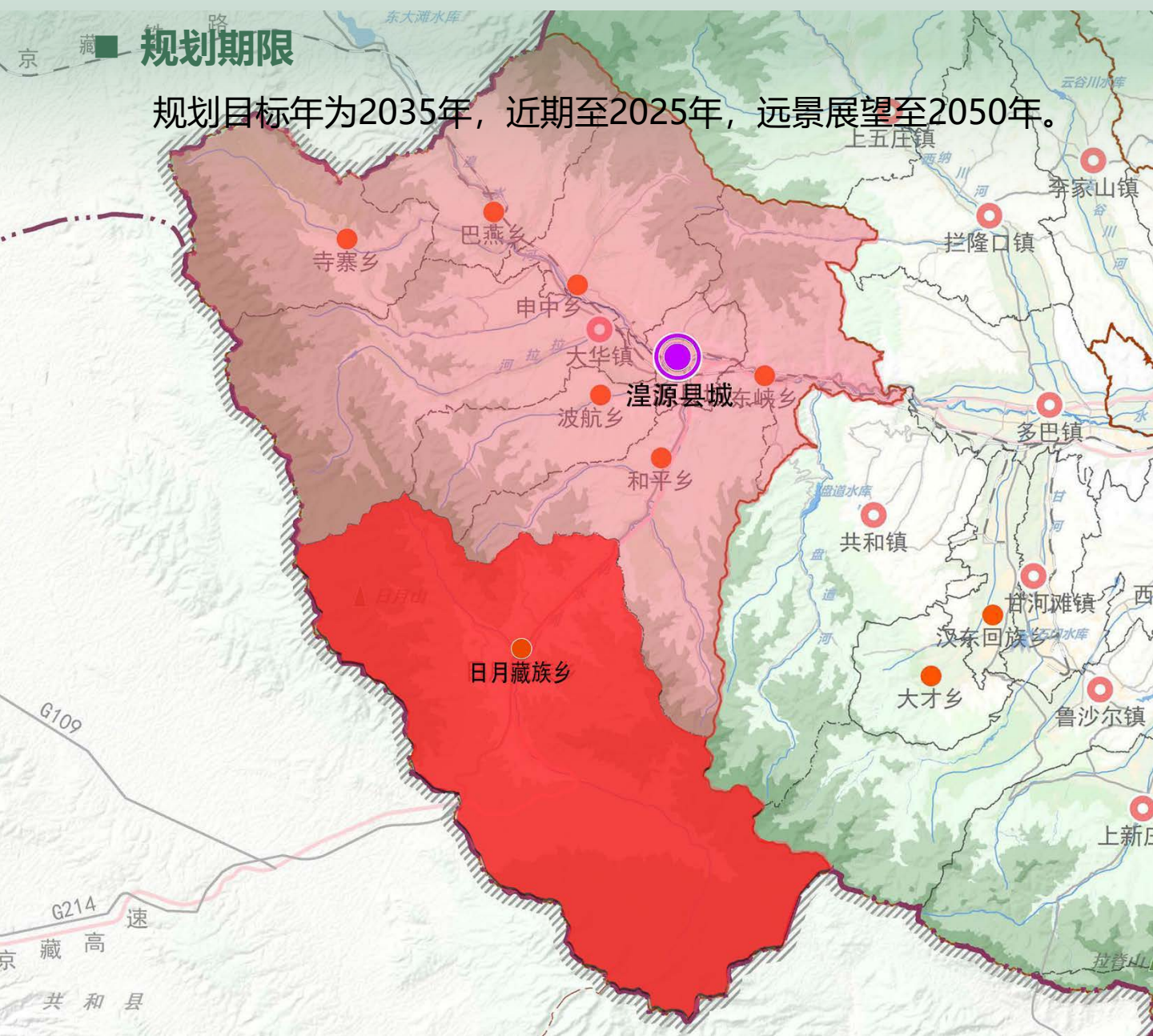


## 1.3 规划范围与期限

### ■ 规划范围

规划范围为湟源县日月藏族乡乡域内全部国土空间用地，国土空间总面积为**521.04平方公里**。

本规划包括日月藏族乡**乡域**和**乡政府驻地**两个层次，乡域统筹全域全要素规划管控，规划侧重国土空间开发保护总体格局；乡政府驻地细化功能布局，规划侧重结构优化。





## 02 目标与战略

---

- 总体定位
- 规划目标



## 2.1 总体定位

规划本着**落实上位要求、承担区域使命**的原则，确定日月藏族乡总体定位为：

**省级特色小镇**

**唐蕃文化生态旅游目的地**

**高原特色农畜产品输出地**

**藏青门户城景联动承载地**



## 2.2 规划目标

### 2025年

**“十四五”规划成果实施落地，国土空间开发保护格局持续优化。**农牧用地布局进一步调整，生态安全格局更加稳定；基础设施供给能力和民生保障能力明显改善，唐蕃文化生态旅游目的地与高原特色农畜产品输出地初步建成。

### 2035年

**国土空间规划体系全面建立，国土空间开发保护格局基本形成。**全面实现三产融合、生态宜居、综合配套服务完善的新城镇发展目标。国土空间保护开发格局基本形成。唐蕃文化旅游融合体验地、高原特色农畜产品输出地、城景联动承载地基本建成。

### 2050年

**国土空间规划体系更加完善，国土空间开发保护格局全面优化。**形成碧水蓝天的生态空间、安全高效的生产空间、舒适宜居的生活空间，形成完善的现代化社会治理体系，全面实现富强、民主、文明、和谐、绿色的社会主义现代化强乡。







## 03 总体格局

- 优化国土空间总体格局
- 统筹落实“三区三线”
- 保障农牧空间
- 保护生态空间
- 优化产业布局
- 优化村庄布局
- 完善镇（乡）村体系

# 3.1 优化国土空间总体格局

构建“一轴两心，绿廊筑点”的国土空间开发保护总体格局。

## 一屏两轴

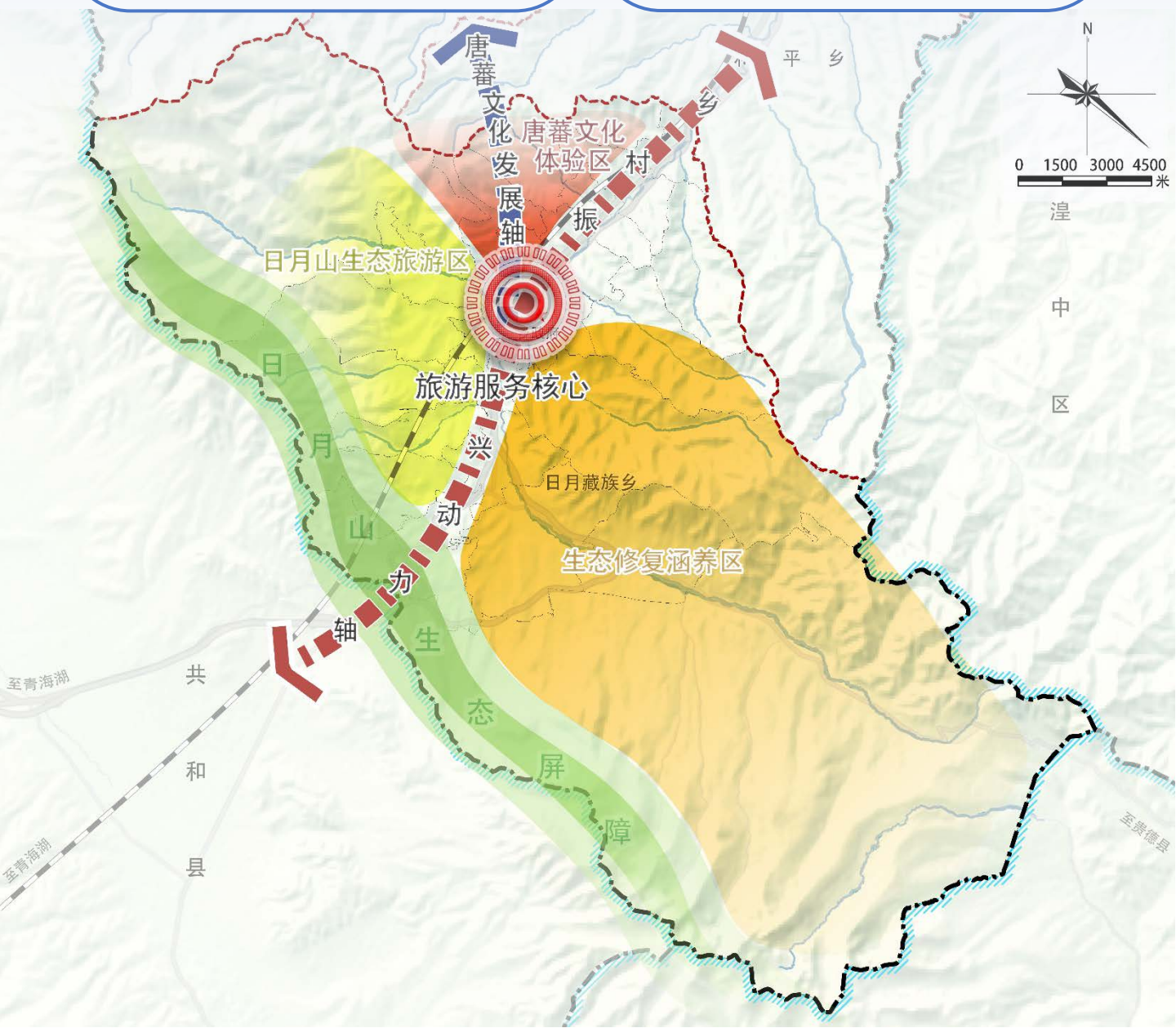
**一屏：**落实上位规划，筑牢湟源县南部**日月山生态屏障**

**两轴：**沿西湟公路及西丽高速，打造**乡村振兴动力轴**；沿唐蕃古道遗迹，打造**唐蕃文化发展轴**

## 一核三区

**一核：**依托唐蕃古道·日月藏乡风情特色小镇打造**旅游服务核心**

**三区：**基于现状资源条件和环境承载能力，整合乡域主要旅游资源，因地制宜重点建设**宗家沟、日月山**两大景区以及**南部生态修复涵养区**





## 3.2 统筹落实“三区三线”

有利于维护国家**生态安全**、确保国家**粮食安全**、限制乡镇无序蔓延，保护乡镇**外部开放空间**，有助于增强经济社会可持续发展能力。



### 坚定落实 生态保护红线

日月藏族乡乡域内无生态保护红线。

### 严格保护 永久基本农田

严格落实上级下达的耕地保有量和永久基本农田保护任务。



### 合理划定 城镇开发边界

日月藏族乡乡域内无城镇开发边界。



## 3.3 保障农牧空间

构建“一心、一带、三片区”的农牧业发展格局。

一心

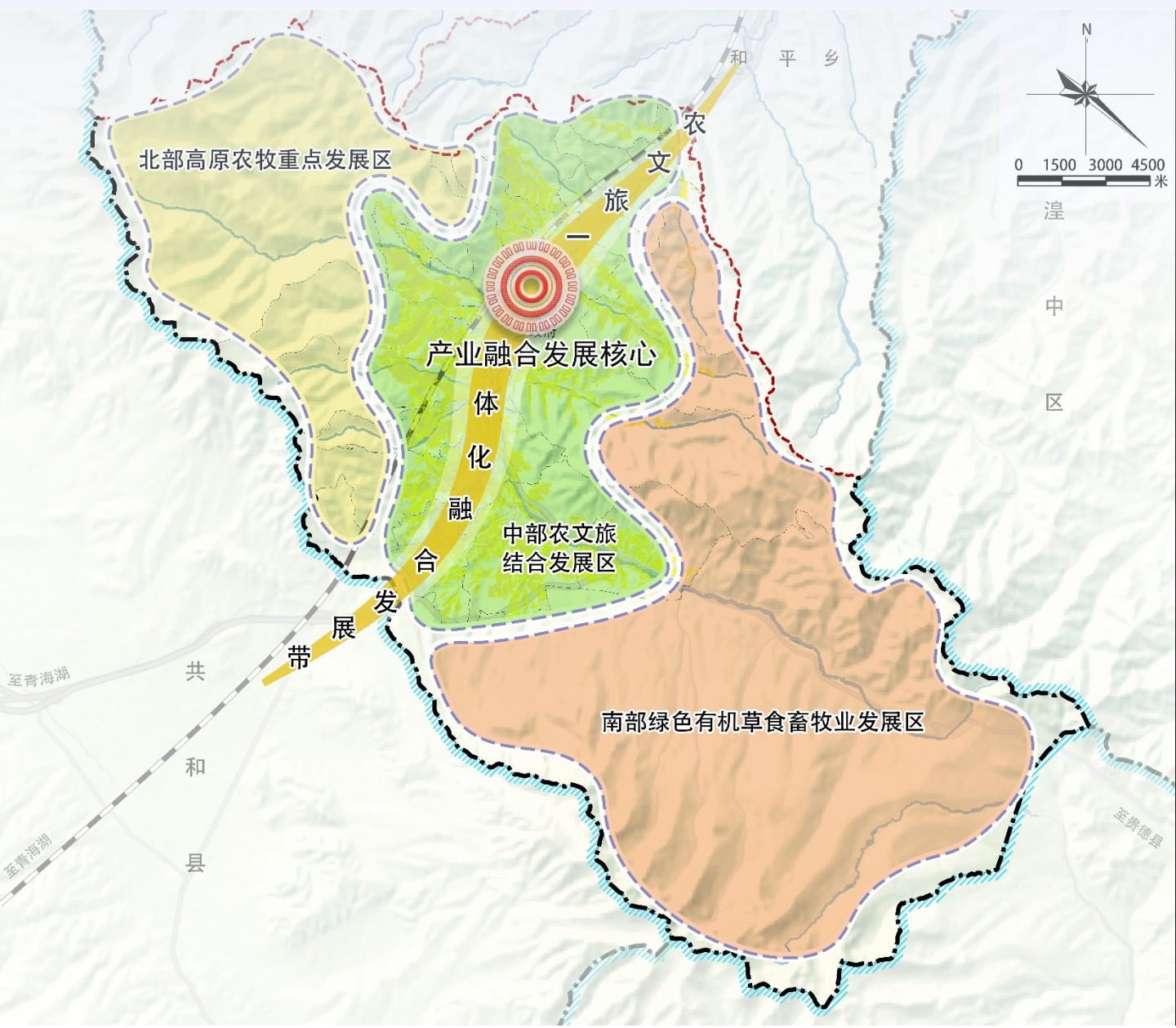
依托兔尔干村，构建一二三产业融合发展核心

一带

依托对外交通条件，统筹全乡南中北部农牧业发展区，形成现代农牧业产业体系，构建农文旅一体化融合示范带

三片区

南部绿色有机草食畜牧业发展区、中部农文旅结合发展区、北部高原农牧重点发展区





## 3.4 保护生态空间

构建“一屏、两廊、两片区”的生态保护格局。

一屏

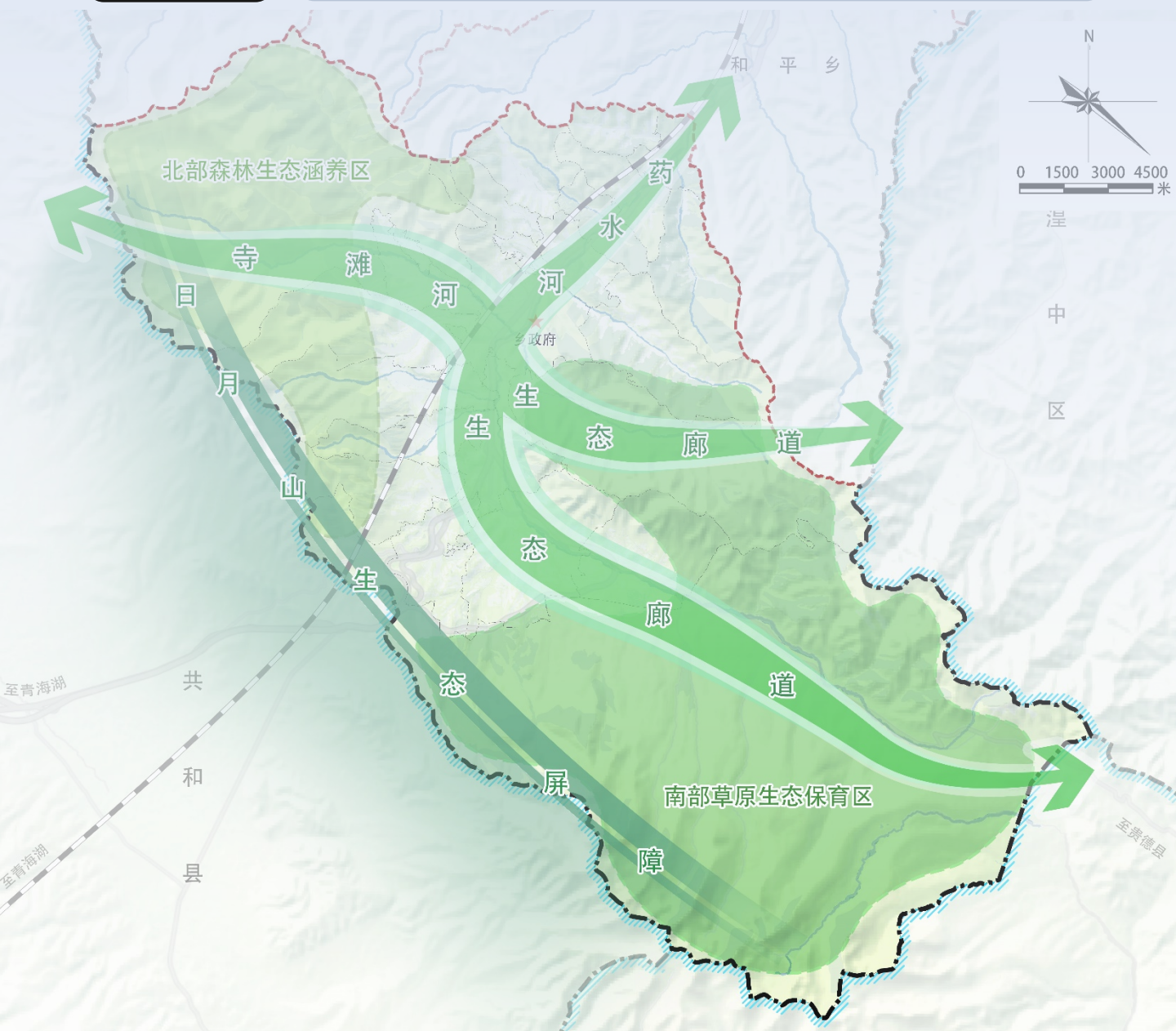
日月山生态屏障

两廊

沿药水河、寺滩河形成两条重要生态廊道

两片区

南部草原生态保育区以及北部森林生态涵养区



## 3.5 优化产业布局

构建“一心一廊、三区多点”的产业发展结构。

一心

依托兔尔干村，建设**旅游服务核心**

一廊

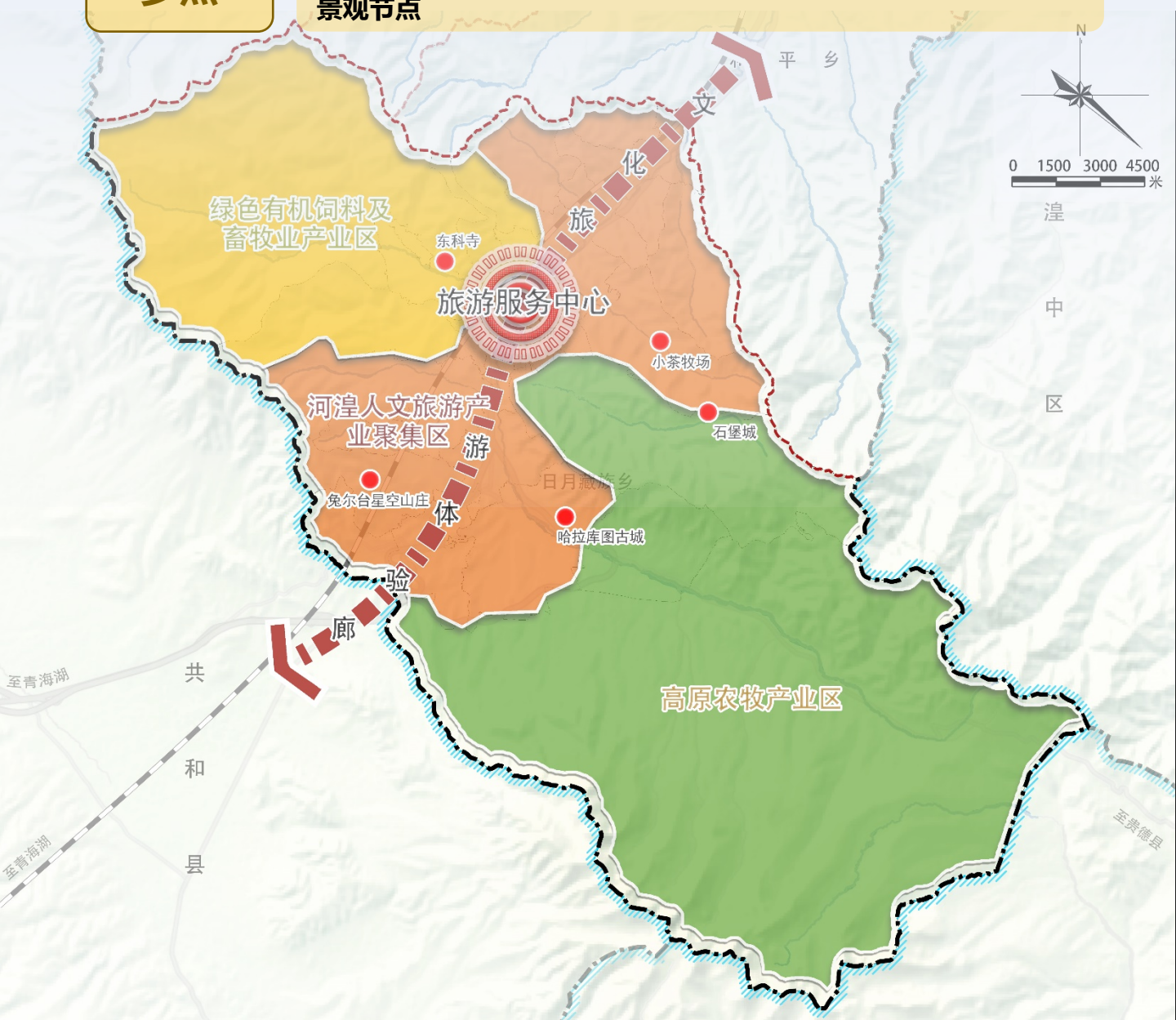
依托109国道形成**文化旅游体验廊道**

三区

依据区域地质地貌的特色，形成**河湟人文旅游产业聚集区**、**高原农牧产业区**、**绿色有机饲料及畜牧业产业区**

多点

**东科寺、石堡城、小茶牧场**等生态、历史人文条件较好的景观节点





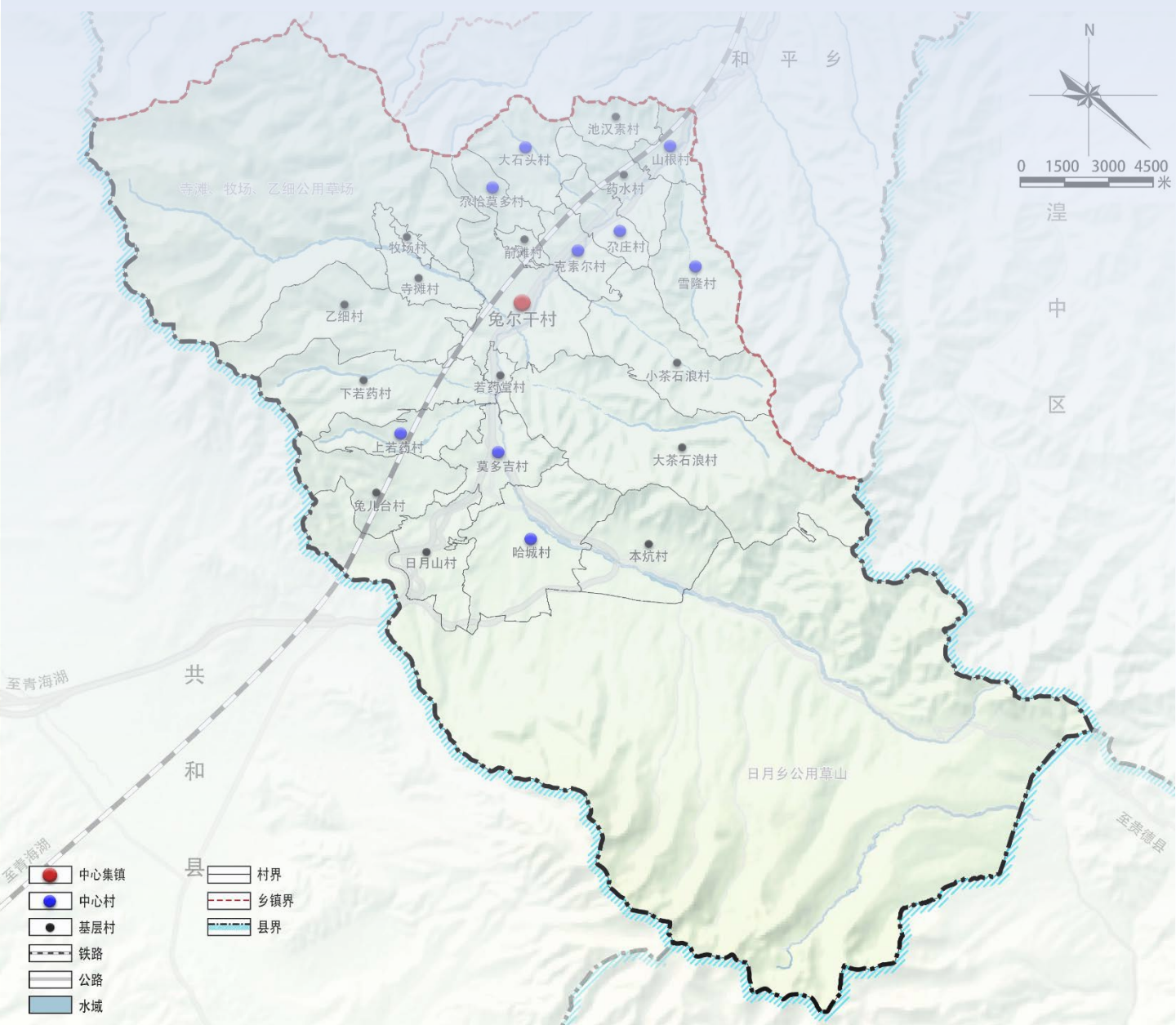
### 3.6 优化村庄布局

依据乡村振兴战略要求，落实上位规划，根据不同村庄的现状条件，将全乡村庄分为**8个**集聚提升类、**2个**特色保护类、**9个**稳定发展类及**4个**其他搬迁撤并类，同时分类提出引导要求，分类推进乡村振兴。

## 3.7 完善镇（乡）村体系

### ■ 打造协调联动的镇（乡）村体系

坚持城乡融合发展，优化城乡空间，打造**1+9+13**梯次分明、结构合理、功能互补的镇（乡）村体系，按照不同等级，制定相应服务设施标准。







## 04 要素支撑体系与韧性安全

- 综合交通体系畅达高效
- 城乡公服设施提质升级
- 市政基础设施绿色智慧
- 防灾减灾构建安全韧性城镇
- 全域国土空间综合整治

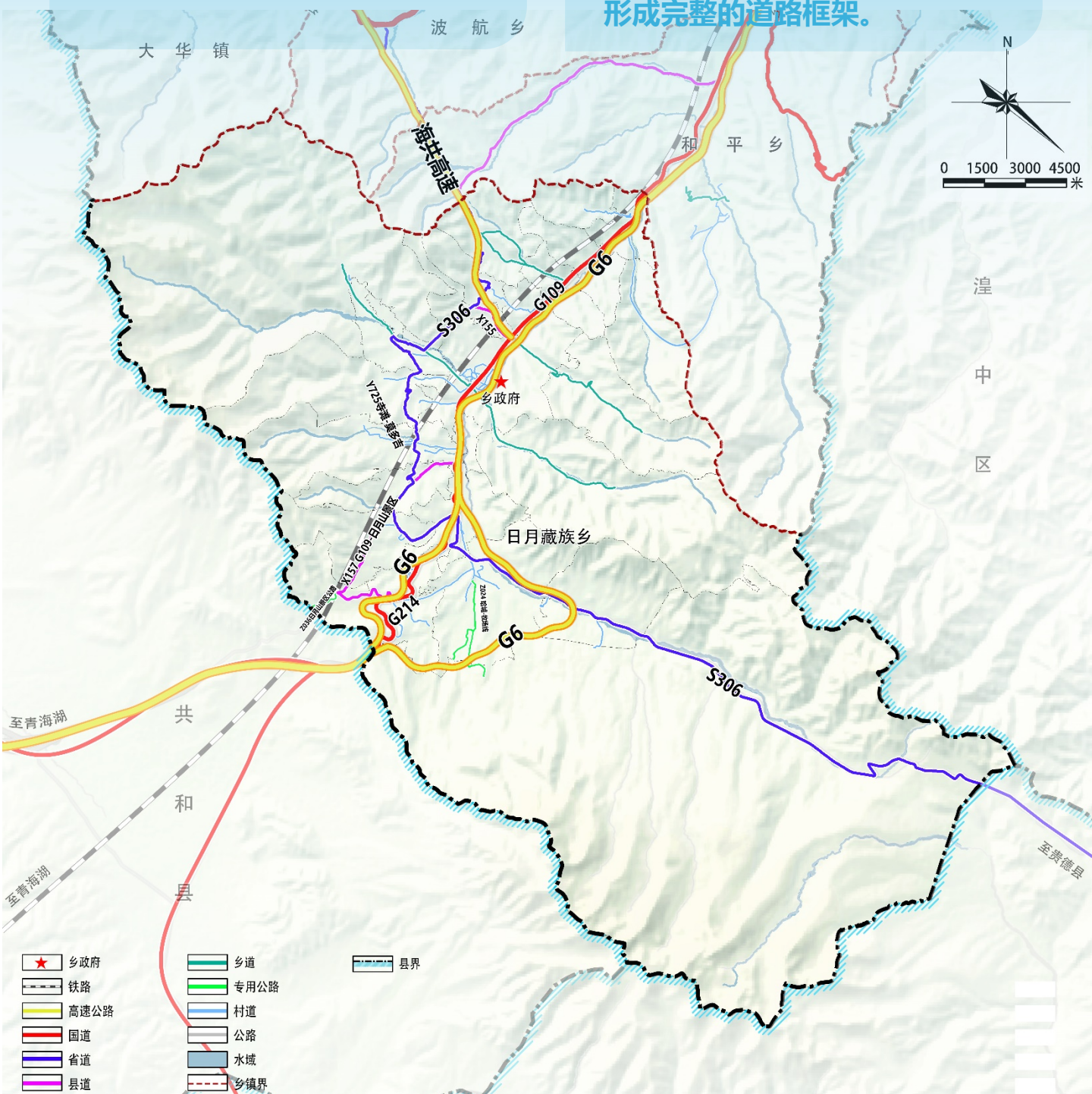
# 4.1 综合交通体系畅达高效

## ■ 对外交通

乡域对外交通主要依托G6、海晏-共和高速公路以及109国道。

## ■ 内部交通

落实交通发展目标，结合湟源县综合交通规划，进一步完善日月藏族乡乡域道路交通系统，规划形成完整的道路框架。





## 4.2 城乡公服设施提质升级

### ■ 民居住房引导



#### 提升地质灾害点搬迁与人居环境治理

建立重点地质灾害点居民搬迁，提升人居环境整治力度，改善居住环境

#### 引导新增宅基地在村庄建设边界内建设

积极引导新增宅基地在村庄建设边界范围内建设，管控私人独户建房



#### 完善配套基础和生活服务设施

以居民步行10-15分钟到达乡政府驻地基本公共服务设施为原则，完善配套基础和生活服务设施，提高生活质量。

### ■ 构建共享的乡镇基础服务圈



#### 幼有所育

融入儿童友好理念，打造儿童友好公共服务体系



#### 学有所教

构建乡村一体、优质开放的教育设施体系



#### 病有所医

构建服务均等、覆盖乡村的医疗服务体系



#### 文有所托

构建多层次、高水平的公共文化服务体系



#### 体有所健

构建完善、多元的全民健身公共服务体系



#### 老有所养

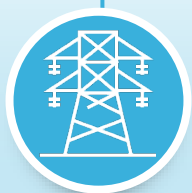
构建医养结合、便捷可及的养老服务体系



#### 弱有所扶

积极创建文明乡镇，完善无障碍设施体系

## 4.3 市政基础设施绿色智慧



### 完善能源保障体系

- 建设更加智能、安全可靠的输配电网
- 科学推进乡域绿色清洁能源设施建设
- 优化能源输配存储基础设施，发展风电光伏等新能源产业



### 优化水利基础设施

- 乡村供水管网统一规划，提高用水安全与供水可靠性
- 完善雨污分流体系，提升污水再生利用率
- 引入海绵城市理念，实现防洪防涝安全和雨水资源综合利用



### 建设智慧信息网络

- 按照“三网融合、设施共建”，建设新一代信息通信网络
- 加快5G、人工智能等网络建设，赋能乡镇高质量发展



### 提升环境卫生水平

- 加快实施乡村垃圾分类
- 构建覆盖全域的现代化固体废物处理处置体系
- 提高全域生活垃圾无害化、资源化处理水平





## 4.4 防灾减灾构建安全韧性城镇



防洪排涝

适度超前，防空结合，提高防洪建设标准和质量



消防防护

预防为主，防消结合，建设智慧消防设施体系



抗震避灾

整治避让，合理布局，优化乡镇生命线工程抗震能力



应急疏散

便捷畅通，安全高效，建设固定、紧急两级避难场所



公共卫生

化整为零，分级响应，完善公共卫生应急预案



## 4.5 全域国土空间综合整治

### ■ 土地综合整治

以**农用地整理**、**建设用地整理**、**乡村生态保护修复**为目标，开展以乡镇为基本实施单元的全域土地综合整治工作。

按照“**宜农则农、宜建则建、宜留则留、宜整则整**”的原则，以农用地整治、农村建设用地整治以及工矿用地复垦等为主要内容，统筹安排相关工作。通过全域土地综合整治，确保整治区域内草地**质量有提升、数量有增加**，盘活存量用地，提升用地效率。

山



水



林



田



湖



草



草





## 05 规划传导与机制保障

- 构建协同传导机制
- 完善实施保障体系

# 5.1 构建协同传导机制

## ■ 加强规划实施传导

上位引领

县级国土空间总体规划

落实上位规划  
传导内容

本级规划落实

乡镇级国土空间总体规划

重要控制线

约束性指标

重大设施

主导功能

下位衔接

详细规划（村庄规划）



## 5.2 完善实施保障体系

1

规划分期实施

2

加强规划动态评估

3

纳入“一张图”信息平台

4

完善规划政策保障

5

公众参与机制



# 唐蕃古道·魅力藏乡

公示时间：2024年12月9日-2025年1月7日（共30天）

## 公众意见提交途径

电子邮箱：[531755889@qq.com](mailto:531755889@qq.com)

邮寄地址：湟源县日月藏族乡人民政府

邮 编：812100

所有反馈意见请注明“湟源县日月藏族乡国土空间总体规划意见建议”字样

本规划所有数据与内容以最终批复为主。

部分图片来源于网络，如涉及版权问题，请与湟源县自然资源和林业草原局联系。